



ZytoLight

SPEC CDKN2A/CEN 3/7/17 Quadruple Color Probe

Probe

REF	Z-2081-50	Σ	5 (0.05 ml)
REF	Z-2081-200	Σ	20 (0.2 ml)

Pro kvalitativní detekci lidského genu CDKN2A a také alfa-satelity chromozomů 3, 7 a 17 fluorescenční *in situ* hybridizací (FISH)



Prostředek pro lékařskou *in vitro* diagnostiku
V souladu s EU nařízením 98/79/EC

1. Použití

ZytoLight SPEC CDKN2A/CEN 3/7/17 Quadruple Color Probe (PL40) je určen k použití pro kvalitativní detekci lidského genu CDKN2A a také alfa-satelity chromozomů 3, 7 a 17 ve formalinem fixovaných, v parafínech zalitých vzorků jmetodou fluorescenční *in situ* hybridizace (FISH). Průběh je určen k použití v kombinaci s ZytoLight FISH-Tissue Implementation Kit (Prod. No. Z-2028-5/-20).

Interpretace výsledků musí být prováděna kvalifikovaným patologem, v kontextu s klinickou historií pacienta a s ohledem na ostatní klinické a patologické nálezy.

2. Klinický význam

Nádorový supresorový gen CDKN2A (inhibitor cyklin dependentní kinázy 2A) je lokalizován v chromozomální oblasti 9p21.3 a je inaktivován homozygotními delecemi s vysokou frekvencí v různých lidských primárních nádorech, např. karcinom ledvinových buněk (RCC), adenokarcinom prostaty a vaječníků, nemalobuněčný karcinom plic, sarkom, gliom, mezoteliom a melanom. Kromě toho jsou u řady solidních nádorů často pozorovány náhodné numerické aberace chromozomů.

Detekce těchto specifických chromozomových aberací v nádorových buňkách tedy může sloužit jako cenná diagnostická pomůcka při klasifikaci a stagingu nádoru. Například u papilárního karcinomu ledvin se často vyskytuje trizomie 7 nebo 17, zatímco chromofobní RCC je charakterizován rozsáhlými ztrátami chromozomů.

3. Princip testu

Fluorescenční *in situ* hybridizace (FISH) je technika, která umožňuje detekci a vizualizaci specifických sekvencí nukleových kyselin v buněčných preparátech. Fluorescenčně označené úseky DNA, tzv. FISH próby, a jejich komplementární cílové úseky DNA v preparátech jsou společně denaturovány a následně je umožněno jejich spárování v průběhu hybridizace. Poté jsou nespecifické a nenavázané fragmenty prób odstraněny pomocí důkladných oplachovacích kroků.

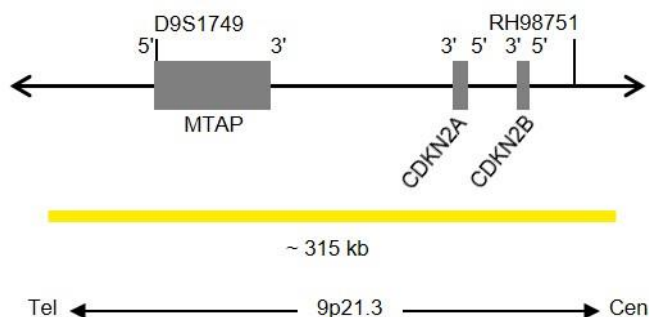
Po dobarvení DNA pomocí DAPI jsou hybridizované úseky DNA vizualizovány pomocí fluorescenčního mikroskopu vybaveného excitacími a emisními filtry specifickými pro fluorochromy, se kterými byly FISH próby označeny.

4. Potřebné reagenty

ZytoLight SPEC CDKN2A/CEN 3/7/17 Quadruple Color Probe se skládá z:

- ZyGold (excitace 532 nm/ emise 553 nm) označené polynukleotidy (~5.5 ng/μl), s cílovými sekvencemi v 9p21.3* (chr9:21,742,629-22,056,853) nesoucí genovou oblast CDKN2A (viz Obr.1).
- ZyRed (excitace 580 nm/ emise 599 nm) označené polynukleotidy (~0.5 ng/μl), s cílovými sekvencemi v 3p11.1-q11.1 specifický pro alfa satelitní centromerickou oblast D3Z1 chromozomu 3.
- ZyGreen (excitace 503 nm/ emise 528 nm) označené polynukleotidy (~4.5 ng/μl), s cílovými sekvencemi v 7p11.1-q11.1 specifický pro alfa satelitní centromerickou oblast D7Z1 chromozomu 7.
- ZyBlue (excitace 418 nm/ emise 467 nm) označené polynukleotidy (~12 ng/μl), s cílovými sekvencemi v 17p11.1-q11.1 specifický pro alfa satelitní centromerickou oblast D17Z1 chromozomu 17.
- Hybridizační pufr založený na formamidu

* V souladu s knihovnou lidského genomu GRCh37/hg19



Obr. 1: SPEC CDKN2A Mapa sondy (mimo měřítko)

ZytoLight SPEC CDKN2A/CEN 3/7/17 Quadruple Color Probe dostupný ve dvou velikostech:

- Z-2081-50: 0.05 ml (5 reakcí po 10 μl každá)
- Z-2081-200: 0.2 ml (20 reakcí po 10 μl každá)

5. Vybavení, které je vyžadováno, ale není součástí dodávky

- ZytoLight FISH-Tissue Implementation Kit (Prod. No. Z-2028-5/-20)
- Pozitivní a negativní kontrolní vzorky
- Mikroskopická sklíčka, pozitivně nabitá
- Vodní lázeň (37°C, 98°C)
- Hybridizér nebo vyhřívaná ploténka
- Hybridizér nebo vlhká komůrka v hybridizační troubě
- Pipety (10 μl, 25 μl)
- Stopky
- Barvicí nádoby nebo lázně
- Kalibrováný teploměr
- Xylen
- Ethanol (alkohol)
- Deionizovaná nebo destilovaná voda
- Krycí sklíčka (22 x 22 mm, 24 x 60 mm)
- Lepidlo, např. Fixogum Rubber Cement (Katalog.č. E-4005-50/-125) nebo podobné
- Fluorescenční mikroskop s odpovídajícím vybavením (400 - 1000x)
- Imerzní olej určený pro fluorescenční mikroskop
- Odpovídající sada filtrů

6. Skladování a zacházení

Skladujte při teplotě 2-8 °C, ve vzpřímené pozici, chráněné před sluncem. Používejte chráněné před sluncem. Vraťte do skladovacích podmínek okamžitě po použití. Nepoužívejte reagenty po uplynutí doby expirace uvedené na štítku.

7. Varování a preventivní opatření

- Před použitím si přečtěte instrukce!
- Nepoužívejte reagentie po uplynutí doby expirace!
- Tento produkt obsahuje látky (v nízkých koncentracích a objemech), které jsou škodlivé pro zdraví a potenciálně infekční. Vyvarujte se přímého kontaktu s reagentiemi. Používejte přiměřené ochranné prostředky (jednorázové rukavice, ochranné brýle a laboratorní plášť).
- V případě kontaktu s kůží omyjte okamžitě velkými množství vody!
- Pro profesionální uživatele je na vyžádání dostupný bezpečnostní list.
- Nepoužívejte reagentie opakovaně.
- Vyvarujte se vzájemné kontaminace vzorů, neboť to může vést k chybným výsledkům.
- Průběh by neměla být po delší dobu vystavena světlu, speciálně ne silnému světlu, tzn., že všechny kroky by se měly provádět ve tmě a/nebo za použití tmavých, světlo nepropouštějících nádobek.

Rizika:

Složka určující riziko je formamid.



Nebezpečí

H351	Podezření na vyvolání rakoviny.
H360FD	Může poškodit reprodukční schopnost. Může poškodit plod v těle matky.
H373	Může způsobit poškození orgánů při prodloužené nebo opakované expozici.
P201	Před použitím si obstarejte speciální instrukce.
P202	Nepoužívejte, dokud jste si nepřečetli všechny bezpečnostní pokyny a nepochopíte jim.
P260	Nevdechujte prach/dým/plyn/mlhu/páry/aerosoly.
P280	Používejte ochranné rukavice/ochranný oděv/ochranné brýle/obličejový štít.
P308+P313	Při expozici nebo podezření na ni: Vyhledejte lékařskou pomoc/ošetření.
P405	Skladujte uzamčené.

8. Omezení

- Pouze pro *in vitro* diagnostiku.
- Pouze pro profesionální uživatele.
- Klinická interpretace jakéhokoliv pozitivního barvení nebo jeho chybění musí být hodnocena v kontextu klinické historie, morfologie, ostatních histopatologických kritérií a stejně tak i ostatních diagnostických testů. Je odpovědností kvalifikovaného patologa být obeznámený s FISH próbami, reagentiemi, diagnostickými panely a metodami používanými k barvení preparátů. Barvení musí být prováděno v certifikované, licencované laboratoři pod dozorem patologa, který je odpovědný za prohlížení obarvených sklů a vyhodnocení odpovídajících pozitivních a negativních kontrol.
- Barvení preparátu, obzvláště intenzita a barvení pozadí závisí na zacházení se vzorkem před barvením. Neodpovídající fixace, mrazení, tání, oplachování a sušení, var, krájení nebo kontaminace jinými vzorky nebo tekutinami může vést k artefaktům nebo falešným výsledkům. Nekonzistentní výsledky mohou být výsledkem variací v fixaci a prosycovacích metodách, stejně tak jako nepravidelnostmi uvnitř vzorku.
- Průběh má být používána pouze pro detekci lokusů popsaných v odstavci 4.
- Barvení bylo validováno za použití metod popsaných v těchto instrukcích pro použití. Obměny těchto procedur mohou vést ke změnám barvení a mají být validovány uživatelem.

9. Interferující látky

Pokud jsou ve vzorku přítomny červené krvinky, mohou jevit autofluorescenci, která ztěžuje detekci hledaných signálů

Následující fixační tekutiny jsou nekompatibilní (nevhodné) pro FISH:

- Bouinův roztok
- B5 fixace
- Kyselá fixativa (např. kys. pikrová)
- Zenkerova fixační tekutina
- Alkoholy (pokud jsou používány samostatně)
- Chlorid rtuti
- Formaldehyd/zinkové fixativum
- Hollandovo fixativum
- Nepufrovaný formalín

10. Příprava vzorků

- Fixace v 10% neutrálním pufrovaném formalínu po dobu 24h při pokojové teplotě (18-25°C).
- Připravte tkáňové vzorky $\leq 0,5 \text{ m}^3$.
- Používejte parafin nejvyšší (prémiové) kvality.
- Prosycení by mělo být prováděno při teplotě nižší než 65°C.
- Připravte řezy o tloušťce 2-4 μm .
- Používejte pozitivně nabitá skla.
- Fixujte po dobu 2-16h při teplotě 50-60°C.

11. Příprava před použitím

Produkt je ready-to-use, tedy připraven k přímému použití. Není vyžadována žádná obnova, mísení nebo ředění. Před použitím přineste průběh do pokojové teploty (18-25 °C), chraňte před světlem. Před otevřením nádobky promíchejte krátce ve vortexu a stočte.

12. Pracovní postup

Příprava vzorku

Připravte vzorek podle instrukcí uvedených u [ZytoLight FISH-Tissue Implementation Kit](#).

Denaturace a hybridizace

1. Napípepujte 10 μl průběhu na každý předpřipravený vzorek.
 2. Přikryjte vzorky krycím sklíčkem 22 mm x 22 mm (vyvarujte se vytvoření bublin) a zalepte krycí sklíčko.
- Doporučujeme použít speciální lepidlo např. Fixogum.*
3. Umístěte skla na horkou plotěnku nebo do hybridizéru a denaturujte vzorky 10 min při 75°C.
 4. Přeneste skla do vlhké komůrky nebo hybridizujte přes noc při 37 °C (např. v hybridizační troubě).

Je zcela zásadní, aby vzorky v průběhu hybridizačního kroku nevyschly.

Post-hybridizace

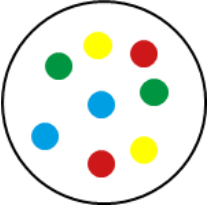
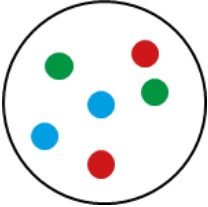
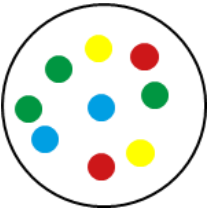
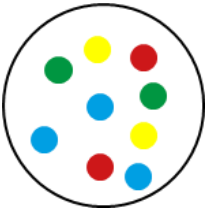
Posthybridizační kroky (oplach, dobarvení, fluorescenční mikroskopie) provádějte podle instrukcí uvedených v [ZytoLight FISH-Tissue Implementation Kit](#).

13. Interpretace výsledků

Při použití vhodných sad filtrů se hybridizační signály sondy objevují zlaté (genová oblast CDKN2A), červené (CEN 3), zelené (CEN 7) a modré (CEN 17).

Normální situace: V interfázích normálních buněk nebo buněk bez delecce zahrnující oblast genu CDKN2A se očekávají dva zlaté, dva červené, dva zelené a dva modré signály (viz obrázek č.2).

Abnormální situace: V buňce s delecí oblasti genu CDKN2A bude pozorován snížený počet zlatých signálů. Odstranění ovlivňující pouze části oblasti genu CDKN2A může vést k normálnímu signálnímu vzoru se zlatými signály menší velikostí. V buňkách s aneusomií chromozomů 3, 7 nebo 17 budou viditelné více či méně signálů při příslušné barvy (viz obrázek č.2).

Sloučené obrázky	
	
Normalní situace	Homozygotní delece CDKN2A
	
Trisomie 7	Trisomie 17

Obr. Č. 2 : Předpokládaný normální výsledek a abnormální jádra

Jiná distribuce (rozmístění) signálů může být pozorována v některých abnormálních vzorcích, která může vést ve výsledku k jinému vzoru signálů, než jsou popsány výše, indikující variantní přestavby. Nečekané vzory signálů by měly být dále dovyšetřeny.

Vemte v potaz:

- Kvůli rozvolněnému chromatinu se mohou jednotlivé signály jevit jako malé shluky signálů. A proto dva nebo tři signály stejné velikosti, které jsou ve vzdálenosti, která je menší než průměr jednoho signálu, mají být počítány jako jeden signál.
- Nehodnoťte překrývající se jádra.
- Nepočítejte příliš natrávená jádra (rozpoznatelná podle přítomnosti tmavých oblastí uvnitř jader).
- Nepočítejte jádra se silnou autofluorescencí, která znesnadňuje rozpoznání signálů.
- Negativní nebo neočekávaný výsledek může být způsoben vícečetnými faktory, viz odst. 17.
- Za účelem správného hodnocení výsledků musí uživatel před použitím produktu provést validaci v souladu s národními a/nebo mezinárodními doporučeními.

14. Doporučené postupy kontroly kvality

Za účelem zajištění správných postupů má být ke každému testu přiřazena vnitřní a vnější kontrola. Pokud tyto kontroly selžou při demonstraci správného barvení, výsledky vzorku pacienta musí být hodnoceny jako invalidní.

Vnitřní kontrola: Nenádorové buňky uvnitř vzorku, ve kterých je patrný normální vzor signálů.

Externí kontrola: Ověřené (validované) pozitivní a negativní kontrolní vzorky.

15. Výkonnostní charakteristiky

Přesnost: Místo hybridizace sondy bylo hodnoceno na metafázových spreadech karyotypově normálního samce. Ve všech testovaných vzorcích hybridizovala sonda pouze na očekávané lokusy. Nebyly pozorovány žádné další signály nebo křížové hybridizace. Proto byla vypočítána přesnost na 100%.

Analytická citlivost: Pro analytické stanovení citlivosti byla sonda vyhodnocena na metafázových spreadech karyotypicky normálních samců. Všechna jádra ukázala očekávaný normální signál ve všech testovaných vzorcích. Analytická citlivost byla proto vypočtena na 100%

Analytická specifita: Pro stanovení analytické specifity byla sonda vyhodnocena na metafázových spreadech karyotypicky normálních samců. Ve všech testovaných vzorcích hybridizovaly všechny signály pouze s očekávanými cílovými lokusy a žádnými jinými lokusy. Analytická specifita byla proto vypočtena na 100%.

16. Likvidace odpadů

Likvidace reagentů musí být provedena v souladu s lokálními zákony.

17. Řešení problémů

Jakákoliv odchylka od návodu k obsluze může vést k horším výsledkům barvení nebo k žádnému znečištění.

Slabé nebo vůbec žádné signály

Možná příčina	Řešení
Žádné dostupné cílové sekvence	Použijte vhodnou kontrolu.
Buňky nebo tkáň nebyly fixovány správně	Optimalizujte fixační čas nebo aplikujte postfixační kroky popsaných v kapitole 12 „Pracovní postup“ v návodu ZytoLight FISH-Tissue Implementation Kit
Nesprávná příprava teplem, natrávení, denaturace, hybridizace nebo teplota oplachu	Zkontrolujte teplotu u vše zařízení, u kterých je kalibrovaný teploměr
Proteolytická předběžná úprava není řádně provedena	Optimalizujte inkubační dobu pepsinu, Zvyšte nebo snižte.
Odpařování sondy	Při použití hybridizéru, je nutné použít mokré proužky / nádrže naplněné vodou. Při použití hybridizační pece, vlhké komoty, by mělo být krycí sklíčko zcela uzavřené, např. Fixogum, aby se zabránilo vysychání vzorků během hybridizace
Příliš nízká koncentrace promývacího pufru	Zkontrolujte koncentraci promývacího pufru
Staré odvodňovací roztoky	Připravte čerstvé odvodňovací roztoky.
Špatné nastavení fluorescenčního mikroskopu	Nastavte správně
Použití nesprávného setu filtrů	Použijte set filtrů, které jsou odpovídající fluochromům próby. <i>Trojité filtry poskytují méně světla v porovnání s jednoduchými nebo duálními filtry. Navíc signály se mohou při použití trojitého filtru jevit bledší.</i>
Poškození próby světlem	Hybridizační a promývací kroky provádějte ve tmě.

Zkřížené hybridizační signály, šum na pozadí

Možná příčina	Řešení
Nekompletní odparafinování	Používejte čerstvé roztoky; zkontrolovat délku odparafinování
Příliš silné natrávení	Zkratke inkubaci s pepsinem.
Příliš velký objem próby na plochu vzorku	Snižte objem próby na řez, rozmístujte próbu po kapkách, abyste se vyhnuli příliš vysoké místní koncentraci.
Preparáty jsou vychladlé na pokojovou teplotu před hybridizací	Přeneste preparáty krátce do 37 °C
Příliš vysoká koncentrace promývacího pufru	Zkontrolujte koncentraci promývacího pufru.
Oplachovací teplota po hybridizaci je příliš nízká	Zkontrolujte teplotu a zvyšte ji, pokud je to nutné

Vysušení vzorků mezi jednotlivými kroky inkubace	Zabraňte vysušení pomocí přilepení krycího sklíčka a provádění inkubace ve vlhkém prostředí.
--	--

Poškozená morfologie

Možná příčina	Řešení
Buňky nebo tkáň nebyly fixovány správně	Optimalizujte fixační čas nebo aplikujte postfixační kroky popsaných v kapitole 12 „Pracovní postup“ v návodu ZytoLight FISH-Tissue Implementation Kit
Příprava natrávením není provedena správně	Optimalizujte dobu inkubace s pepsinem, zkratíte nebo prodlužte, je-li potřeba
Nedostatečné oschnutí preparátu na vzduchu před aplikací próby	Prodlužte osušení.

Překrývání jader

Možná příčina	Řešení
Nevhodná tloušťka tkáňových řezů	Připravte 2-4 μm microtomové řezy.

Vzorek uplavává ze sklíčka

Možná příčina	Řešení
Nevhodný povrch sklíčka	Použijte vhodná sklíčka.
Natrávením je příliš silné	Snižte inkubační dobu pepsinu

Slabé barvení

Možná příčina	Řešení
Nízká koncentrace roztoku DAPI	Používejte DAPI/DuraTect-Solution (ultra) (Prod. No. MT-0008-0.8)
Příliš krátká doba inkubace	Prodlužte dobu inkubace s DAPI.

18. Literatura

- Barocas DA, et al. (2006) *BJU Int* 99: 290-5.
- Choo KH, et al. (1991) *Nucleic Acids Res* 19: 1179-82.
- Gallucci M, et al. (2005) *J Clin Pathol* 58: 367-71.
- Kamb A, et al. (1994) *Science* 264: 436-40.
- Kievits T, et al. (1990) *Cytogenet Cell Genet* 53: 134-6.
- Nobori T, et al. (1994) *Nature* 368: 753-6.
- Sharpless NE (2005) *Mutat Res* 576: 22-38.
- Wilkinson DG: *In Situ Hybridization, A Practical Approach*, Oxford University Press (1992) ISBN 0 19 963327 4.

Naši experti jsou Vám k dispozici zodpovědět Vaše otázky. Prosím kontaktujte help@zytovision.com



ZytoVision GmbH
Fischkai 1
27572 Bremerhaven/Německo
Telefon: +49 471 4832-300
Fax: +49 471 4832-509
www.zytovision.com
Email: info@zytovision.com

Ochranná známka:

ZytoVision® a ZytoLight® jsou pod ochrannou známkou ZytoVision GmbH.